

50 TRIMESTRE 1
MARS 2018

sel
projets.be



PB-PP |
BELGIE(N)-BELGIQUE

Bureau de dépôt : CHARLEROI
N° d'agrégation P207090

SEL Projets
Rue Provinciale 243
1301 Bierges

NEWS



**30 ans d'actions
du SEL Projets**

Une espérance, un engagement ●

N° 50 de notre magazine pour les 30 ans du SEL Projets ! Ceux qui aiment les chiffres ronds sont bien servis ! Et c'est pour nous l'occasion de faire le point.



Ce « grand » anniversaire nous incite à jeter un regard en arrière et de voir avec reconnaissance toutes les choses extraordinaires qui ont été réalisées ces trente dernières années. Elles ont pu l'être parce que votre générosité a pu apporter, par le canal du SEL Projets, une aide efficace à des partenaires engagés pour les populations qui les entourent, que ce soit en Afrique subsaharienne, à Madagascar ou en Inde. C'est aussi, grâce à des relations tissées entre des parrains en Belgique et des filleuls dans des pays lointains, que de nombreux enfants ont pu sortir de la spirale de l'extrême pauvreté.

Ce « grand » anniversaire est aussi l'occasion de se projeter dans l'avenir et de réfléchir à comment rendre nos actions

plus matures. D'être plus et mieux aux côtés de nos partenaires sur le front de la pauvreté. Vous le reverrez dans ce numéro, ceux-ci sont engagés pour aller plus loin dans l'aide qu'ils apportent. Ils mettent en œuvre des actions qui collent au plus près aux réalités des bénéficiaires.

Nous sommes infiniment reconnaissants à Dieu qui nous inspire et nous soutient dans notre travail. Toute notre reconnaissance, à vous aussi, pour votre fidélité ! Afin de fêter ensemble le chemin parcouru et les défis qui s'ouvrent devant nous, ne manquez pas la soirée anniversaire du SEL Projets qui aura lieu le 20 avril prochain !

Au plaisir de vous y rencontrer !

Eric Mayeur

Sommaire

- p. 2-3: 30 ans d'actions du SEL Projets !
- p. 4-5: Madagascar : Des partenaires qui vont plus loin
- p. 6-7: Parrainage : Rencontre avec Adeline au Burkina Faso
- p. 8: Développement : Comment sélectionner les projets ?
- p. 9: Brèves d'ici et d'ailleurs
- p. 10: Nouvelles du bureau
- p. 12: Urgence : Prévenir plutôt que guérir !

Vous êtes peut-être en possession pour la première fois de notre journal d'information *SEL Projets News* (SPN).

Si vous souhaitez être tenus régulièrement au courant de nos activités, et ceci **gratuitement**, signalez-nous vos coordonnées.

Si par erreur vous recevez ce journal en double ou que vous pouvez vous le procurer dans votre communauté, merci de nous le signaler.

Nous recherchons toujours des "délégués" pour, entre autres, assurer la distribution du SPN dans leur entourage (église, école, groupe de maison,...).

Merci de vous manifester auprès de nous si ce travail vous intéresse.

Si le SPN vous parvient par voie postale mais que vous ne souhaitez plus le recevoir, il suffit simplement de nous renvoyer votre étiquette d'envoi.

Editeur responsable : Anne Haumont

SEL Projets asbl

243 rue Provinciale, 1301 Bierges

N° Entreprise : 0453072548

IBAN : BE85 0012 1339 3006 – BIC : GEBABEBB

Tél. : +32 10 650 851 / +32 472 889 141

Email : info@selprojets.be – www.selprojets.be

S.E.L. France : Tél. +33.1.45.36.41.51 - E-mail : contact@selfrance.org

S.E.L. Suisse Romande : Email : sel@each.ch

30 ans d'act

Le SEL Projets fête cette année son 30^{ème} anniversaire ! La trentaine est, pour un jeune adulte, cette décennie qui combine l'enthousiasme toujours présent de la jeunesse et une certaine expérience déjà de la vie, la décennie où l'on est sans doute pris davantage au sérieux qu'auparavant.

Ces caractéristiques conviennent-elles aussi à notre association ? Ces 30 ans, ce sont quelques milliers d'enfants qui ont été parrainés, et par conséquent autant de familles qui ont été impactées ; ce sont tant d'autres qui ont pu bénéficier de repas réguliers grâce aux cantines soutenues par les tickets-repas ; ce sont des milliers d'adultes qui ont retrouvé espoir et dignité en bénéficiant d'un programme d'alphabétisation et d'appui au développement ; ce sont de nombreux kilomètres quotidiennement épargnés à des femmes et enfants, déchargés de la corvée de l'eau par les forages creusés dans leur voisinage, des interventions chirurgicales réalisables localement, des conditions sanitaires améliorées, des formations à la santé, un accès facilité à l'éducation...

Au-delà de ces nombreuses actions sur le terrain, ce sont aussi toutes ces personnes qui se sont mises en mouvement ici en Europe pour repousser les limites du possible pour les bénéficiaires : tant de parrains et de marraines, individuellement ou en groupe, qui ont, non seulement soutenu financièrement le programme,

ions... et bien plus !

de ces 30 ans. Avec une mention toute particulière pour Jacquot de Smidt, pionnier du SEL en Belgique, ainsi que pour Luc Torrini et Eric Mayeur, les directeurs qui lui ont succédé.

30 ans plus tard, la vision d'apporter, au nom de notre foi, une aide aux personnes fragilisées de notre monde, par le biais de partenaires locaux chrétiens porteurs des espoirs de leur communauté, reste inchangée. Cette vision se renforce, en mettant l'accent sur l'accompagnement de nos partenaires et sur le soutien de projets ayant un impact positif profond sur la communauté. En visant à apporter une aide qui ne rend pas les bénéficiaires dépendants de nous, mais au contraire en les équipant pour qu'ils deviennent davantage acteurs de leur propre développement.

sel
projets.be

LADIES' VOICES
for life

4 femmes, 4 voix pour célébrer les 30 ans d'action du SEL Projets

20 | 04 | 2018

20H00

PRIX: 15€ (12€ EN RÉSERVANT AU 010/65.08.51 OU PAR E-MAIL À DIRECTEUR@SELPROJETS.BE)
OUVERTURE DES PORTES À 19H30 – RENSEIGNEMENTS SUR WWW.SELPROJETS.BE
CHRISTIAN CENTER, CHAUSSEÉ DE WATERLOO 47 RHODE-SAINT-GENÈSE

Editeur responsable E. Mayeur 0472/88.91.41

BRUNO 100% 3
R
SCHNEIDER

mais aussi écrit à leurs filleuls, prié pour eux, organisé un voyage pour les visiter... créant ainsi une relation structurante et un sentiment de valeur dans la vie de ces enfants et ados ; tant d'initiatives individuelles ou collectives pour organiser un événement de récolte de fonds ou de sensibilisation, tant de personnes qui ont chanté, couru, récolté des pièces, cuisiné, donné... pour que nos idées parfois

farfelues a priori deviennent réalité et que le monde bouge ici et là-bas.

Que chaque personne ainsi évoquée reçoive par cet article l'expression de notre profonde gratitude ! Je voudrais évidemment étendre ces remerciements au personnel du bureau, aux bénévoles, aux administrateurs... qui ont construit au quotidien l'histoire du SEL Projets au cours

Jeune pour continuer à évoluer et suffisamment crédible par les réalisations du passé, le SEL Projets entre dans cette nouvelle décennie avec une soif renouvelée de pertinence et de sens dans ses projets. Conscient et reconnaissant de ce qu'il pourra continuer à



bénéficier de votre confiance et de votre soutien.

Pierre-Etienne Labeau

Tamatave – Midem – Agir Futé

Le projet Agir Futé, à côté des cantines Nourrir Futé, se développe et s'adapte en fonction des expériences acquises sur le terrain.

Dans le programme de maraîchage, au bénéfice des cantines et des familles, les engrais biologiques ont remplacé les fientes de poulets pour fertiliser la terre. Ils sont plus onéreux, mais les fientes avaient le désavantage d'attirer les rats qui saccageaient les cultures.

Pour la culture du maïs, ce sont des techniques apprises au Zimbabwe qui sont utilisées. Le maïs est planté par groupes de trois grains espacés de 70 cm dans un sillon enrichi par des engrais biologiques. Après trois semaines, le plan le plus faible est arraché. Ce type de culture donne des résultats impressionnants, parfois jusqu'à quatre grands épis par plan.

Les expériences se poursuivent aussi dans l'élevage des tilapias, poissons très appréciés, qui offre une belle source de revenus supplémentaire aux paysans locaux.

Notre partenaire met un point d'honneur à responsabiliser chaque intervenant de chaque projet, ce qui permet d'aller de l'avant.



Des partenaires engagés à aller plus loin

Ecole Française de Duve d'Andranotaratra – Un site pimpant au milieu de la campagne



La construction de cette école, à 90 kilomètres au nord de la capitale, remonte à quelques années. Au fil du temps, l'école avait perdu de son éclat. L'été dernier, un rafraîchissement important y a été apporté. Les murs ont été repeints et les portes et fenêtres abîmées ont été remplacées. Les bureaux qui avaient été visités pas des cambrioleurs ont maintenant été sécurisés.

En marge du travail d'éducation et de parrainage, le partenaire local a mis en place « coup de pouce », un programme d'activités génératrices de revenus (AGR) pour soutenir les familles gravitant autour de l'école. Certaines d'entre elles sont soutenues grâce à un petit élevage de poulets ou de poules pondeuses, d'autres à un jardin potager ou un champ de riz, d'autres encore grâce à l'achat d'un porc. Ces AGR, toutes simples, constituent une belle aide pour ces familles démunies.



Cantine scolaire d'Andao Hitia – Cours de musique

Le SEL Projets soutient, conjointement au SEL France, la cantine d'Andao Hitia où une trentaine d'enfants reçoivent, outre des repas, un soutien scolaire, spirituel et social.

Alors que nous planifions notre visite à Madagascar, les responsables de ce projet nous ont demandé de récolter des violons et des flûtes pour les apporter lors de notre voyage. Un peu sceptique quant à l'utilisation des instruments dans ce quartier très pauvre de la capitale malgache, je suis, malgré tout, parti avec une valise remplie de flûtes et violons.

Belle surprise à l'arrivée de voir tout un groupe d'enfants qui jouent de la musique et qui chantent, dans un ensemble agréable. Après un ou deux ans de formation, leur niveau est déjà bon. Il faut dire qu'ils pratiquent leur instrument à la cantine, mais aussi dans leur église.

Une conséquence intéressante de cette expérience est que les enfants qui ont commencé à s'investir dans la musique ont considérablement amélioré leurs performances scolaires.



Une visite à des partenaires est l'occasion de faire le point sur les projets en cours, mais aussi de découvrir les initiatives prises pour aller plus loin au service de la population.

Eric Mayeur



Centre d'accueil des enfants d'Ankazomanga – Orientation professionnelle

Ce centre de parrainage a, depuis plusieurs années, eu un impact positif sur un grand nombre d'enfants et de familles du bidonville d'Ankazomanga, vivant dans des conditions que nous avons peine à imaginer. Actuellement, plus de 180 enfants y sont parrainés, d'autres reçoivent quotidiennement des repas et d'autres, enfin, fréquentent le club du samedi. Au total plus de 300 enfants sont au bénéfice de ce travail. 300 enfants pour qui l'avenir s'annonce meilleur.

Une nouvelle idée pour aller plus loin avec eux est de leur donner une orientation professionnelle.

Notre partenaire local va collaborer, dans ce sens, avec des personnes spécialisées dans ce domaine. Celles-ci ont élaboré un questionnaire qui permet de déceler les capacités et les objectifs de vie de chacun. Ce questionnaire et les entretiens qui y sont liés sont un processus intéressant. Un bon investissement pour la vie des jeunes.



Bienvenue à Dagouma

Lydia et Léo Lehmann sont pasteurs de l'Église « Le Cépage » à Ganshoren qui relaie et soutient fidèlement les actions du SEL Projets depuis de nombreuses années. Depuis 2014, ils sont parrains d'une jeune fille nommée Adeline, qui vit dans un petit village à environ 70 kilomètres au sud de Ouagadougou.

Lydia et Léo, qu'est-ce qui vous a attirés vers le parrainage d'enfant ?

« Dans mon enfance (Léo), mes parents parrainaient des enfants via le SEL. De temps à autre, c'est même moi qui leur écrivais. L'idée que l'on puisse créer des contacts par-delà les continents et faire profiter des enfants de l'abondance qui est la nôtre est donc ancienne pour moi.

Lorsque nous nous sommes mariés, nous nous sommes lancés dans un ministère d'Église qui s'adresse d'abord à la faim et à la soif de la Parole de Dieu. Mais nous ne voulions pas oublier ceux qui ont plus littéralement faim et soif et qui, même avec les petits moyens qui sont les nôtres, pourraient être grandement aidés.

Parrainer un enfant nous a paru l'un des meilleurs investissements qui puissent être faits. Avec une bonne formation, ils seront de futurs piliers pour leurs familles et leurs nations et, s'ils reçoivent l'Évangile, pour l'Église dans leur pays. Mais à un niveau plus personnel, parrainer un enfant, c'est vraiment lui offrir



un avenir meilleur à espérer. N'est-ce pas ce que Dieu veut pour nous tous ? »

En novembre dernier, vous êtes allés visiter votre filleule. Qu'est-ce qui vous a motivés à entreprendre ce voyage ?

« Depuis plusieurs années, un cher compagnon d'études burkinabé nous avait invités à venir visiter son pays. Ainsi, lorsque nous avons envisagé un parrainage, nous nous sommes naturellement tournés vers un enfant du Burkina Faso. Un bon moyen pour nous encourager à faire le pas et prendre l'avion pour Ouagadougou. Non seulement

nous avons un ami à visiter, un pays à découvrir, mais aussi le désir de mieux connaître cette jeune fille que nous soutenons, et de donner à cette relation les moyens de s'approfondir. »

Pouvez-vous nous raconter comment la visite s'est passée et quels en étaient les moments forts ?

« Viviane, la personne responsable des parrainages qui nous a accompagnés, a bien pris soin de nous expliquer différents aspects de la visite. Arrivés sur place, nous avons tout d'abord été accueillis par des chants et des danses pré-

parés par les enfants du centre de Compassion. Parmi tous ces enfants, il nous a fallu quelques minutes pour repérer notre filleule. Elle, bien sûr, nous avait repérés, mais était restée discrète !

La prise de contact avec notre filleule s'est bien passée, mais il est clair que les barrières entre adultes et enfants qui existent là-bas (d'autant plus que nous étions des adultes étrangers), avec la barrière de la langue, étaient un défi à surmonter. Adeline semblait intimidée d'être au centre de toute cette attention. Nous l'étions probablement aussi, d'une certaine manière.

Sur place, nous avons visité le centre qui accueille les enfants chaque semaine. Bonne occasion de voir quels peuvent être les besoins sur place. Puis nous sommes allés rendre visite à la famille d'Adeline. À notre arrivée, tout le monde est parti se changer. Son père, chef de village depuis peu, a revêtu ses plus beaux habits. Quelques bâtiments d'une pièce, entourés d'un petit mur,



encerclaient la cour dans laquelle nous avons été installés. Adeline vit là avec une dizaine d'autres personnes. Si la différence de langue ne nous a pas permis de tenir de grandes conversations, nous



avons vraiment été heureux de pouvoir ainsi découvrir dans quel contexte vit notre filleule. Cela va sûrement faciliter nos échanges futurs, malgré les 4000 kilomètres qui nous séparent.

La dernière étape de la visite a été un bon repas partagé avec notre filleule et la responsable qui nous accompagnait. Puis les dernières photos, les derniers mots... Le temps est passé vite, mais nous nous souviendrons toujours de ces moments. Nous avons été bien accueillis et réellement enrichis par cette rencontre. »

Que pensez-vous des conseils prodigués par le SEL pour préparer votre visite et que proposeriez-vous en plus aux parrains qui désirent suivre votre exemple ?

« Nous sommes vraiment reconnaissants pour les recommandations de visite reçues du SEL avant notre voyage. Ils nous ont rendus attentifs à des

éléments de la culture locale, au-delà même de la seule visite à notre filleule. C'est un travail précieux.

Avec le recul, nous aurions peut-être aimé personnellement mieux préparer cette visite, en réfléchissant davantage aux questions et sujets sur lesquels nous pouvions tenter d'entrer en discussion avec Adeline, ou peut-être à d'autres moyens que la parole pour favoriser l'échange (jeu ? chant ?). La responsable sur place nous a dit que la répétition des visites permettait d'améliorer les contacts... Nous concluons donc avec l'espoir de pouvoir peut-être un jour retourner là-bas.

Espoir aussi que ces quelques lignes encourageront d'autres à partir à la rencontre de ces enfants, pour pouvoir témoigner en chair et en os de la valeur qu'ils ont à nos yeux et aux yeux de Dieu. »



Interview de Léo et Lydia Lehmann, réalisée par Anne Haumont

La sélection de projets... une procédure efficace et bien rodée

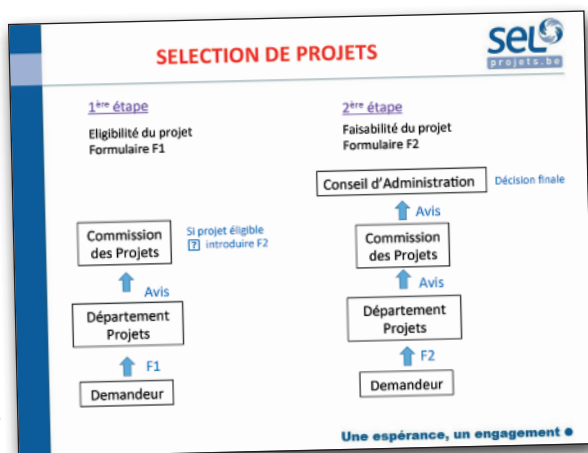
La mission du SEL Projets consiste à accompagner la réalisation de projets communautaires qui sont initiés et gérés par des partenaires locaux partageant nos valeurs. Ces projets de développement mettent en œuvre les mécanismes d'un développement durable, communautaire et participatif et visent à améliorer les conditions de vie des populations vulnérables du Sud, principalement en Afrique subsaharienne francophone.

La procédure de sélection de projets au sein de notre association repose essentiellement sur l'analyse de **deux documents types** et fait appel à **trois niveaux de décision**.

Le **formulaire 1** de soumission de projet, téléchargeable sur notre site, vise à donner une description générale du projet, avec ses objectifs et son estimation globale de coût.

Le **formulaire 2** nous aide à évaluer de manière plus détaillée la pertinence du projet, sa conception logique, sa viabilité, son coût et à mieux en cerner les bénéficiaires. Cette analyse se fait sur base de différents critères repris dans l'encart ci-contre.

Le premier niveau du processus de sélection est constitué par le **département projets**. Son rôle est d'analyser minutieusement chaque demande, d'en vérifier la recevabilité, de



écarter certaines demandes qui apparaissent d'emblée peu crédibles.

La CdP est une équipe pluridisciplinaire composée de personnes habituées au travail humanitaire, assistée du gestionnaire de projets et du directeur. Elle

solliciter les compléments d'information nécessaires et de remettre un avis à la **commission des projets** (CdP). Il peut

se prononcer, dans un premier temps, sur l'éligibilité des demandes (formulaire 1) et remet ensuite, sur base de

Quelques lignes directrices de sélection

Un projet doit, pour être soutenu par notre association :

- être conçu et réalisé par un partenaire local
- respecter le principe de non-discrimination des bénéficiaires
- viser à renforcer les capacités des acteurs locaux et à développer l'autonomie des bénéficiaires
- être porté par une association, et non par des individus, qui partage les mêmes valeurs chrétiennes que nous
- respecter les ressources locales et l'environnement
- reposer sur un plan financier réaliste
- faire partie, de préférence, d'un programme plus vaste de développement communautaire.

l'analyse du formulaire 2, un avis au **conseil d'administration**.

C'est à celui-ci que revient la décision finale de soutenir ou non le projet et de lancer la campagne de recherche de fonds.

La collaboration avec le partenaire concerné peut dès lors être officialisée par la **signature d'un protocole d'accord** entre les deux parties.

Ce processus peut, dans certains cas, prendre du temps mais être également très rapide, en fonction des informations déjà en notre possession et de la réactivité du partenaire local.



Marc Rollin



Merci !

Un tout grand MERCI à celles et ceux qui ont participé à notre récente action de solidarité hivernale en faveur des enfants du district de Rewari dans le nord de l'Inde. Votre générosité a permis de récolter quelque 3500 Euros, de quoi déjà financer la distribution de vêtements chauds et de chaussures convenables à plus de 200 enfants. Tous proviennent de castes ou de communautés stigmatisées et bénéficient



d'un suivi régulier au sein des tutorats organisés par nos partenaires Robin et Angeleena Masih.

John Mead



Tournée Ny Ako

Le groupe de folklore malgache Ny Ako se produira à nouveau en Belgique ce printemps ! Les infos concernant leur tournée seront bientôt disponibles sur notre site www.selprojets.be!



Voulez-vous courir pour le Village Imuhira ?

Rendez-vous sur www.racesforlives.org pour vous inscrire à la 39^{ème} édition des "20km de Bruxelles" qui aura lieu le 27 mai prochain !



Du nouveau au département des projets !

C'est avec joie que nous avons accueilli, début janvier, un nouveau collaborateur au sein de notre bureau. Il s'agit de Marc Rollin, jeune retraité de l'armée, spécialisé dans la gestion de projets d'envergure. Familiarisé avec le monde de la coopération au développement, entre autres par sa tâche de conseiller auprès du Ministre de la Défense pendant 5 ans, Marc s'est empressé de faire la connaissance de nos partenaires locaux pour travailler avec eux à la concrétisation de leurs actions en faveur des plus démunis. Il a repris également avec entrain l'analyse de nouveaux projets que vous pourrez découvrir dans un avenir tout proche.

A.H.

Le mot de la comptable

Vous êtes à présent nombreux à mentionner textuellement les communications proposées depuis le SPN 47 et nous vous en remercions. Grâce à cela, la classification des dons est plus simple et rapide. Merci également à tous ceux qui ont opté pour l'ordre permanent.

Quelques conseils :

- Choisir l'ordre permanent, pour ceux qui ne l'ont pas encore fait. C'est facile, cela peut se faire par PC-Banking ou en vous rendant à votre banque.
- Vérifier que votre OP soit bien illimité et vérifier tous les 2 ans minimum qu'il continue.
- Toujours mentionner précisément, sur vos virements, les communications du coupon-engagement des SPN ou des appels aux dons.

Merci !

Abi N'Guessan

Un courrier bien adressé, gage d'une réponse plus rapide !

Le SEL Projets reçoit beaucoup de courrier, entre autres à l'adresse générale info@selprojets.be. Pour qu'il puisse être traité plus rapidement, nous vous remercions de privilégier les adresses ci-dessous :



Département parrainage
Isabelle Desmaele
parrainages@selprojets.be



Département comptabilité
Abi N'Guessan
compta@selprojets.be



Département projets de développement
Marc Rollin
developpement@selprojets.be



Direction et autres questions
Eric Mayeur
directeur@selprojets.be

E.M.

COUPON-ENGAGEMENT

à renvoyer au SEL Projets

Rue Provinciale 243 – 1301 BIERGES

Tél 010/ 650 851 – info@selprojets.be



UNE ESPÉRANCE, UN ENGAGEMENT

L'ASBL Service d'Entraide et de Liaison est une association chrétienne humanitaire d'aide au développement et de secours d'urgence. Son objectif est de venir en aide de manière pertinente aux plus démunis par l'entremise de partenaires locaux fiables.

Nos principes d'action :

- Renforcer les capacités des acteurs locaux
- Développer l'autonomie des bénéficiaires

Notre champ d'action :

- Plus d'une vingtaine de pays pour le parrainage
- Burkina Faso, Burundi, Inde et Madagascar pour les projets de développement

Nos partenaires des pays en développement accordent leur aide localement sans distinction de religion, de race ou d'opinion politique.

LES DIVERSES ACTIONS DE L'ASSOCIATION

- Des projets de développement communautaire (éducation, santé, microcrédits, agro-élevage...).
- Le parrainage d'enfants dans une vingtaine de pays du monde.
- Le soutien alimentaire (programmes « Tickets-Repas »).
- Le secours d'urgence, selon les appels reçus.

EXONERATION FISCALE DE VOS DONS

L'association est habilitée à recevoir des dons et des legs. Nous recevons avec gratitude vos dons. Si leur cumul atteint 40€ et plus en fin d'année, vous avez droit à une attestation fiscale qui vous permettra de déduire ces dons de vos revenus imposables. Cette attestation vous sera envoyée automatiquement au courant du mois de mars de l'année qui suit le(s) versement(s). Merci pour votre générosité.

M. Mme Mlle :

Prénom :

Adresse :

.....

Code postal :

Ville :

Téléphone : GSM :

Courriel :

Action	Communication	Don	Don/mois
Don général	DON GÉNÉRAL		
Parrainage d'enfants	Référence (*)		
Soutien alimentaire	TICKET REPAS		
Projets de développement	PROJETS DÉV		
Village Imuhira (Burundi)	VILLAGE IMUHIRA		
Rewari (Inde)	REWARI		
Tin Naabi (Burkina Faso)	TIN NAABI		
Ecole Efata	TN EFATA		
Broyeur	TN BROYEUR		
Agir Futé (Madagascar)	AGIR FUTÉ		
Luozi (RDC)	EAU CONGO		
Rewari Hiver	REWARI HIVER		
Secours d'urgence	FONDS URGENCE		
Urgence Moyen-Orient	URG MO		
Urgence Afrique de l'Est	URG AE		

(*) La référence du parrain vous sera communiquée lors de la remise du dossier de l'enfant

Date :

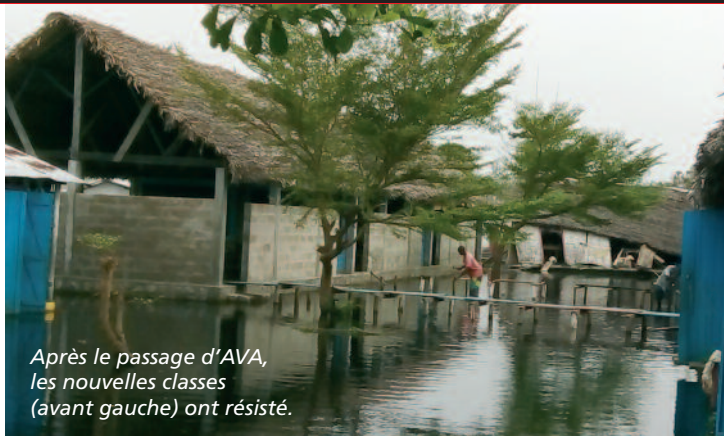
Signature :

Vos dons sont reçus avec gratitude sur le compte BE55 0012 1339 3006 du SEL Projets

Une attestation fiscale est délivrée si vos dons atteignent 40€ et plus en fin d'année.

Attention : renvoyer le coupon (ou contacter le bureau) est facultatif, sauf quand il s'agit d'un parrainage, d'un Ticket-Repas ou d'un engagement mensuel pour tout autre projet !

Prévenir plutôt que guérir !



Après le passage d'AVA, les nouvelles classes (avant gauche) ont résisté.

Ces dix dernières années, environ 240 millions de personnes par an ont été touchées par des catastrophes dites naturelles. Celles-ci provoquent, parfois en quelques minutes, des dégâts inestimables en matière de vies, de biens et de moyens de subsistance. Ce sont les populations des pays et communautés les plus pauvres qui en sont les plus touchées et qui ont le plus de difficultés à se relever des pertes subies.

Dans le passé, la gestion des catastrophes a souvent consisté en un ensemble de mesures réactives pour sauver des vies et aider les victimes dans leur relèvement. Au cours des deux dernières décennies, les politiques et les professionnels de l'aide d'urgence ont reconnu que de nombreuses catastrophes pourraient être évitées ou du moins rendues moins destructrices, si l'on réduisait les risques menaçant les communautés vulnérables.

C'est dans cette optique que nos partenaires locaux ont commencé à changer les choses dans leur environnement. Par exemple, suite au passage du cyclone Enawo à Madagascar en 2017, notre partenaire de Tamatave a lancé

la reconstruction de logements pour les familles sinistrées avec deux maîtres-mots : l'adaptation à chaque situation et la construction de bâtiments résistant aux cyclones. Le type, la taille et la localisation de chaque bâtiment devaient donc être réfléchis de manière très précise.

Une partie de l'école du Bon Berger a été ainsi reconstruite différemment d'avant. Les nouvelles classes sont surélevées d'un demi mètre pour rester au sec en cas d'inondation et leur structure consiste en poteaux de béton offrant peu de prise au vent. Seul le toit reste en matière végétale, car il peut être remplacé à moindre frais.

Cette année, Ava, un nouveau cyclone d'une intensité sans pareille, a traversé la région. Et les bâtiments reconstruits après Enawo ont bien résisté ! Ce qui est pour tous un énorme encouragement !

C'est aussi dans cette logique de prévention des risques que notre association sœur Tearfund

a développé des manuels¹ dont l'objectif est d'accroître la compréhension des catastrophes, mais surtout de donner des indications sur les choses pratiques qu'une église et sa collectivité peuvent faire pour se préparer à une catastrophe, y répondre efficacement et réduire le risque de récurrence.

Lors de sa visite en décembre 2017 à Madagascar, le directeur du SEL Projets a encouragé nos partenaires locaux à poursuivre les mesures de prévention en leur remettant ces manuels. Ceux-ci sont de précieux outils pour développer plus encore leurs efforts de sensibilisation communautaire en organisant, par exemple, des séminaires sur ces thématiques avec leurs populations cibles.

Marc Rollin

¹ Les catastrophes et l'église locale – Guide pour les responsables d'église dans les zones exposées à des catastrophes – Tearfund 2011 ;
- ROOTS 9 – Réduire les risques de catastrophes dans nos communautés – Tearfund 2012

